

**РОЗРАХУНОК ЗБИТКІВ У РАЗІ ВИРУБКИ
ЛІСОСМУГ ?**

Кандидат економічних наук, доцент кафедри
геодезії та картографії НУБіП України

Опенько Іван Анатолійович

Київ 2021

АКТУАЛЬНІСТЬ ТЕМИ ЗУМОВЛЕНА:

1) кризовим станом земель під полезахисними лісовими насадженнями (далі ПЛН), зокрема:

- **ПЛН фактично існують, як самостійний об'єкт нерухомості, і є “відірваними” від сільськогосподарського землекористування, яке вони повинні захищати;**
- **земельні ділянки під ПЛН несформовані та не внесені до кадастрово-реєстраційної системи України;**
- **не проводиться облік якості земель під ПЛН і виконуються роботи з їх моніторингу;**
- **відсутнє фінансування робіт щодо догляду, охорони за землями під ПЛН;**
- **зменшення обсягу створення ПЛН;**
- **погіршення якісного стану земельних ділянок під ПЛН внаслідок чого послабленні захисні та меліоративні функції насаджень.**

2) прийняттям Концепції розвитку агролісомеліорації в Україні до 2025 р. (розпорядження Кабінету Міністрів України від 18 вересня 2013 р. № 725-р) і затвердження Плану заходів її реалізації

3) визначною роллю земель під ПЛН у збереженні й охороні земельних ресурсів, підвищенні врожайності сільськогосподарських культур.

рентабельність сільськогосподарського виробництва на захищених ПЛН полях на 26 – 30 % вища у порівнянні з відкритим полем.

високі врожаї сільськогосподарських культур (на 15-20% вищі, ніж на незахищених ділянках) при низькій собівартості (собівартість сільськогосподарської продукції на захищених полях на 2,7 – 7,5 % нижча, ніж на незахищеному полі)

приріст урожаю сільськогосподарських культур, зокрема озимої пшениці, від меліоративного впливу ПЛН по Україні в середньому становить 3,6 ц/га (12,6 %).

витрати на створення 1 гектара дубових ПЛН шириною 10 м і вартість щорічних втрат урожаю з площі зайнятої цими насадженнями, починають окупуватись через 6 років після садіння і повністю окупуваються через 10 років;

поліпшуються мікрокліматичні умови ґрунту (покращенні температурного режиму та вологості ґрунту на захищених полях);

ЕКОЛОГО-ЕКОНОМІЧНА РОЛЬ ЗЕМЕЛЬ ПІД ПЛН У СІЛЬСЬКОГОСПОДАРСЬКОМУ У ЗЕМЛЕКОРИСТУВАННІ

дальність ефективного впливу на підвищення урожаю, покращення мікрокліматичних умов визначається в зоні 0 – 30 (35) м;

знижується негативний вплив ерозійних процесів (вітрової, водної) на родючий шар ґрунту (один гектар лісосмуги захищає 20-30 гектарів ріллі);

беруть участь у формуванні екологічної мережі

акумулювання снігових мас, їх рівномірний розподіл на захищених полях, збереження вологи під час танення снігу;

покращуються агрохімічні властивості ґрунту

Еколого-економічні, організаційно-правові та господарські проблеми використання земель під полезахисними лісовими насадженнями, зумовлені наслідками земельної реформи





Авторське фото (Київська область
Васильківський район)



Авторське фото (Київська область
Васильківський район)

*Щорічне зменшення площі
ПЛН*

**Господарські проблеми
використання земель під
ПЛН**

*Незадовільний
агролісомеліоративний
стан ПЛН*



Авторське фото (Київська область
Васильківський район)



Авторське фото (Київська область Переяслав-
Хмельницький район)



Доведено що землі під ПЛН, як окремий об'єкту нерухомості, генерують від'ємну ренту, якщо її розглядати, лише як деревні ресурси (ділова деревина, дрова).

№	Витрати на створення та утримання ПЛН (до 50 років)		Щорічний недоотриманий дохід з 1 га с.-г. земель, зайнятих ПЛН, за 50 років (13 726,542 грн/рік)	Дохід отриманий при рубках догляду в 50-ти літніх дубових насадженнях **	
	Витрати на створення 1 га ПЛН, грн. в умовах Лісостепової зони станом на 2019 рік	Щорічні витрати на утримання 1 га ПЛН, грн з початку створення до досягнення смуги 50 років		Ділова деревина 45,6 куб.м (ціна реалізації 5800 грн/куб.м* для дуба)	Дрова 64,4 куб.м (ціна реалізації 820 грн/куб.м*)
1	7168 грн	1324400 грн	686 327,10 грн	264480 грн	52 808 грн
Сума	1 331 568 грн		686 327,10 грн	317 288 грн	
Різниця між затратами (недоотриманим доходом) та доходами			-1 700 607,10 грн		

* - за даними Сенкевича А.А.

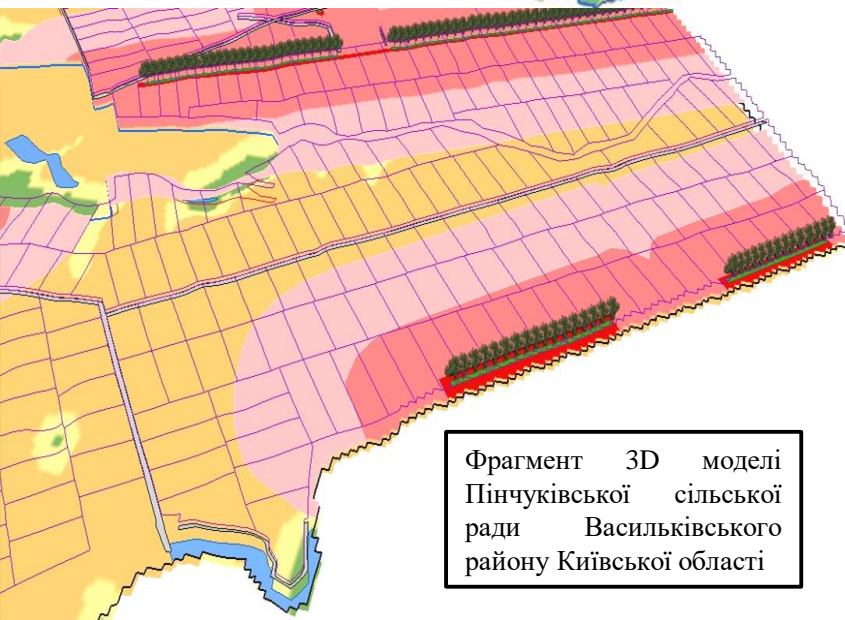
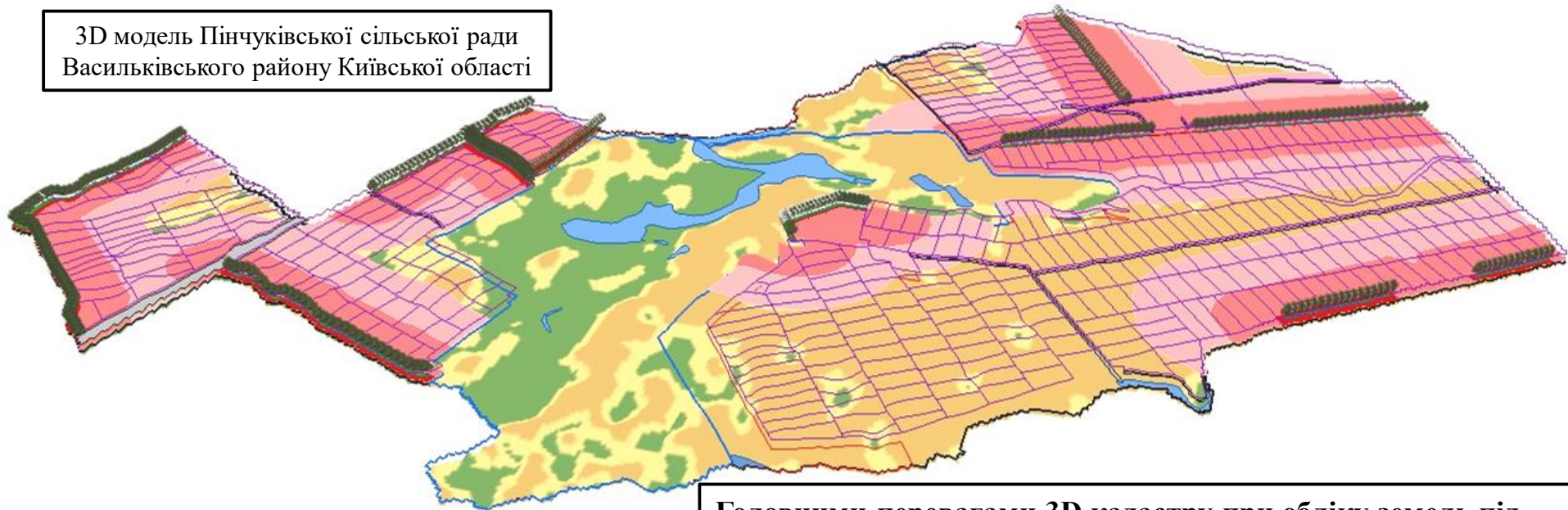
** - за цінами інтернет-ресурсів

Розрахунок витрат на створення 1 га ПЛН в умовах Лісостепової зони Київської області Васильківського району

Види витрат	Сума, грн
Садівний матеріал 2000 сіянців на 1 га (2-х літні сіянці, 1000 шт.- 300 грн, згідно ВП НУБіП України "Боярська лісова дослідна станція")	600 грн
Оплата праці (саджання сіянців, з розрахунку 1 чол. – 400 сіянців в день, мечем Колесова- 473 грн/день)	2365 грн
Догляд за лісонасадженнями (1 чол – 473 грн/день)	1892 грн
Транспортні витрати (3грн/км +473 грн/день з/п) на перевезення садивного матеріалу	611 грн
Підготовка ґрунту до висадки (боронування 1 га – 300 грн; 2-х разове внесення гербіцидів 1 га – 1400 грн)	1700 грн
Всього	7168 грн

Подальше удосконалення обліку земель під ПЛН слід пов'язувати із **тенденціями розвитку кадастрових систем майбутнього “Кадастр 2034”** і досвідом розвинутих країн. У середньостроковій перспективі має відбутися перехід від традиційного кадастру у двовимірному просторі (2D) до тривимірного (3D) кадастру.

3D модель Пінчуківської сільської ради
Васильківського району Київської області

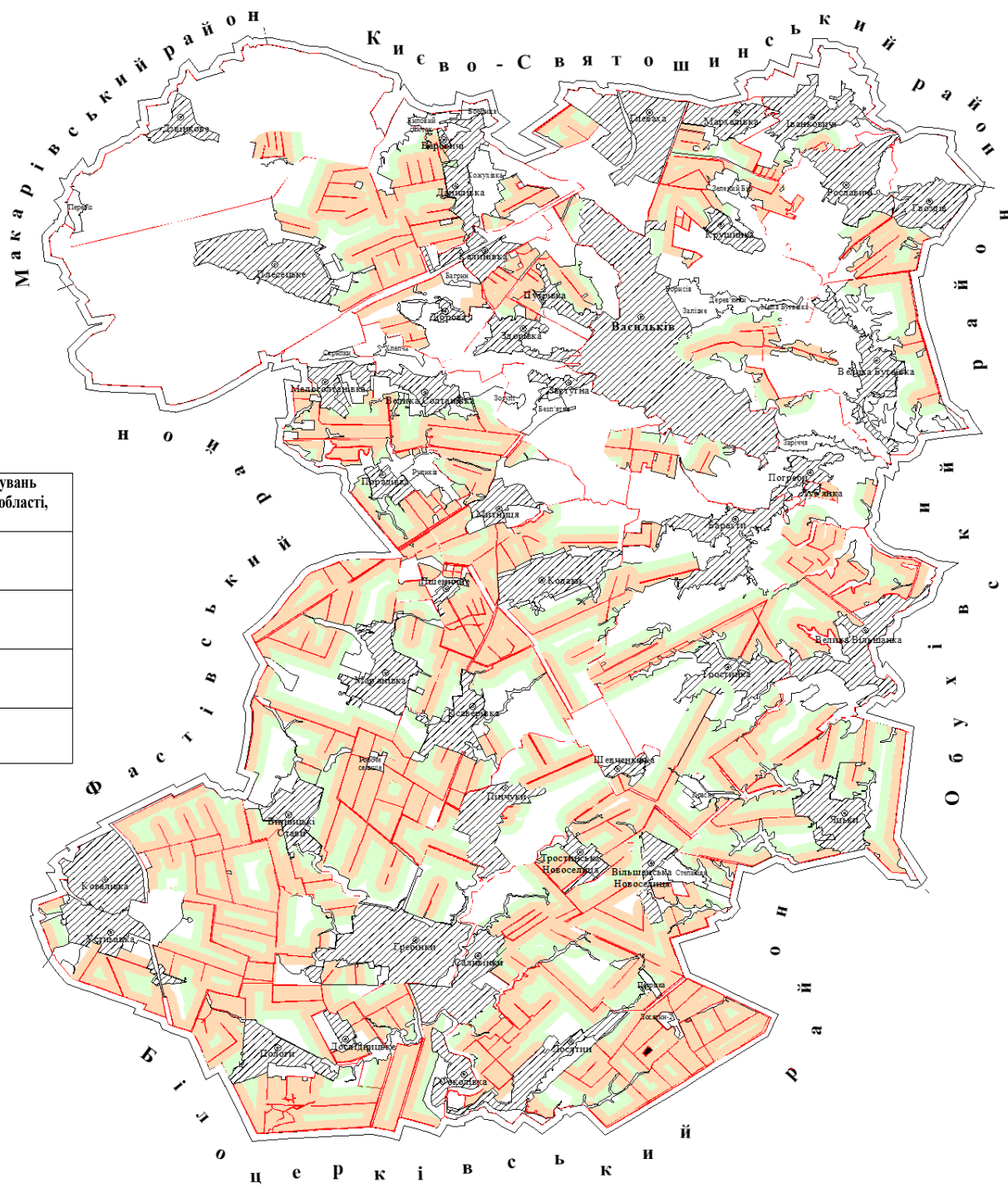


Фрагмент 3D моделі
Пінчуківської сільської
ради Васильківського
району Київської області

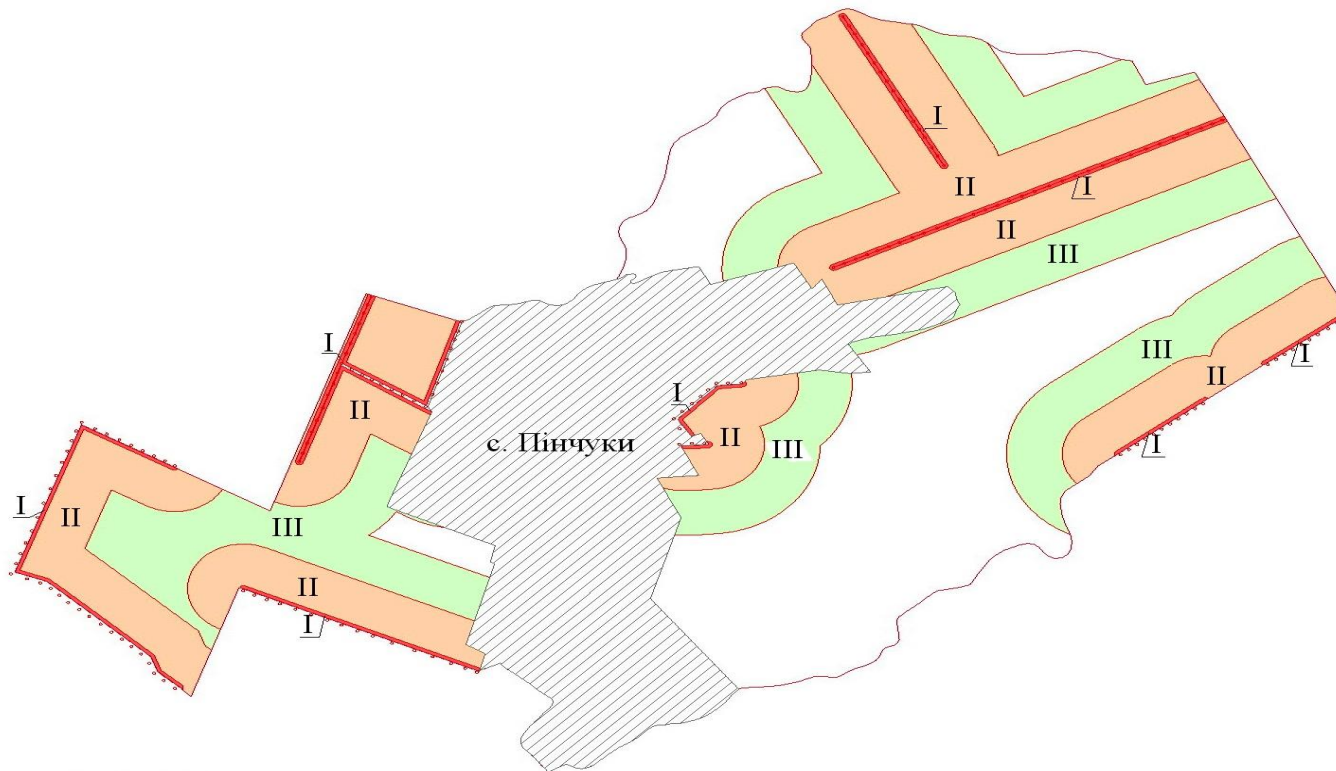
Головними перевагами 3D кадастру при обліку земель під ПЛН будуть:

- **унаочненість** земельно-кадастрової інформації про землі під ПЛН як 3D-об'єкту;
- **можливість** вирішувати різні задачі щодо **організації агролісомеліоративного захисту сільськогосподарських земель;**
- 3D кадастр виступатиме **основою** при створенні моделі **ефективного впливу ПЛН на сільськогосподарські угіддя;**
- **введення і відображення** додаткової **інформації** що **характеризує меліоративний стан ПЛН, якісні характеристики насаджень;**
- **максимально просте, оперативне та економічно ефективно отримання, оброблення та управління просторовими даними** про землі під ПЛН.

Геоінформаційне
моделювання впливу
полезахисних лісових
насаджень на грошову
оцінку прилеглих
сільськогосподарських
угідь






№	Зони ефективного впливу ПЛН на сільськогосподарські угіддя (рілля)		Площа зон в межах землекористувань Васильківського району Київської області, га
1	I	до 1Н	3373,67
2	II	1-15Н	33069,14
3	III	15-30Н	15217,14
Всього:			51659,95



200 0 200 400 600 800 м

Умовні позначення

-  - межа території визначена проектом формування території і встановлення меж Пінчуківської сільської ради Васильківського району Київської області
-  - населений пункт с. Пінчуки
-  - полезахисні лісові насадження (смуги)
- I, II, III - зони впливу ПЛН

Зони ефективного впливу ПЛН на сільськогосподарські угіддя (рілля)		Площа зон в межах землекористування с. Пінчуки, га
I	до 1Н	52,44
II	1-15Н	708,53
III	15-30Н	572,25
Всього:		1333,22

Модель впливу ПЛН на сільськогосподарські угіддя (рілля) на прикладі території, визначеної проектами формування території і встановлення меж Пінчуківської сільської ради Васильківського району Київської області

Результати ефективного впливу ПЛН на прилеглі сільськогосподарські угіддя (рілля) в межах Васильківського району Київської області.

№ п/п	Адміністративно-територіальна одиниця	Загальна площа сільськогосподарських земель (рілля), га	Площа захищених сільськогосподарських земель (рілля), га				Додатковий дохід спричинений позитивним агролісомеліоративним впливом земель під ПЛН	
			Віддаль до ПЛН (Н~25 м)				Т	млн грн
			до 1Н / до 25 м	1-15Н / 25-375 м	15-30Н / 375-750 м	>30Н / >750 м (не захищені земельні ділянки)		
1	Глевахівська	1421,94	33,85	325,41	150,31	912,37	203,83	0,627
2	Гребінківська	3555,74	117,17	1347,66	968,41	1122,50	973,30	2,996
3	Дослідницька	774,87	16,00	458,72	151,73	148,42	250,58	0,771
4	Калинівська	172,45	0,00	0,00	0,00	172,45	0,0	0,000
5	Барахтівська	3213,00	147,82	1435,93	471,10	1158,15	821,94	2,530
6	Варовицька	69,00	1,24	20,74	11,41	35,61	13,36	0,041
7	Великобугаївська	1940,61	51,86	525,67	340,37	1022,71	367,16	1,130
.....
13	Данилівська	1816,40	92,13	954,56	292,14	477,57	535,53	1,648
14	Дзвінківська	1086,87	21,37	134,24	42,96	888,30	79,43	0,244
15	Дібрівська	850,29	28,49	353,24	253,50	215,06	254,09	0,782
16	Застугнянська	969,65	0,00	0,00	0,00	969,65	0,0	0,000
17	Здоровська	604,80	23,90	160,96	27,63	392,31	85,0	0,262
18	Іванковичівська	626,91	16,33	93,49	101,99	415,10	84,72	0,261
19	Ковалівська	3233,48	171,92	1786,74	745,21	529,61	1081,55	3,329
.....
29	Пінчуківська	2287,36	52,44	708,53	572,25	954,14	533,29	1,641
30	Плесецька	3059,45	110,42	1233,63	521,38	1194,02	746,17	2,296
31	Погребівська	1605,85	23,65	300,17	331,69	950,34	262,20	0,807
32	Пологівська	2659,50	172,72	1562,77	461,73	462,28	878,89	2,705
33	Порадівська	1192,81	101,65	586,47	189,22	315,47	350,94	1,080
34	Путрівська	896,41	45,68	404,23	124,88	321,62	229,92	0,708
35	Пшеничненська	1063,20	110,67	875,08	64,12	13,33	419,95	1,292
36	Рославичівська	957,60	25,10	149,19	48,05	735,26	88,94	0,274
37	Саливонківська	2547,15	104,31	1011,16	589,43	842,25	681,96	2,099
38	Соколівська	881,20	37,40	458,37	180,82	204,61	270,64	0,833
.....
42	Шевченківська	1231,10	33,59	358,58	209,29	629,64	240,58	0,740
43	Яцьківська	3023,30	98,45	1187,96	1095,32	641,57	952,69	2,932
Всього		76231,6	3373,67	33069,14	15217,14	24571,68	20663,98	63,598

Частина додаткового доходу прилеглих сільськогосподарських земель, яка утворилася за рахунок ефективного впливу земель під ПЛН (диференційна рента 2), частково вилучати і спрямовувати на догляд, охорону, відновлення земель під ПЛН.



Щорічний додатковий дохід, за рахунок ефективного меліоративного впливу 1 га ПЛН на урожайність сільськогосподарських культур (зернових), становить 12310,80 грн.
З огляду на це розмір амортизаційних відрахувань для догляду за ПЛН повинен становити 15,36 % від додаткового доходу, який формує меліоративний вплив 1 га ПЛН

ВАРІАНТ ПЕРЕДАЧІ ЗЕМЕЛЬ ПІД ПЛН В ОРЕНДУ

№ п/п	Адміністративно-територіальна одиниця	Загальна площа с/г угідь (ріллі), га	Площа захищених с/г угідь (ріллі) га	Загальна площа земель під ПЛН, га	Середня нормативна грошова оцінка 1 га ріллі, грн	НГО 1 га ПЛН, грн	Землекористувач відмовляється брати землі під ПЛН в оренду	Землекористувач погоджується брати землі під ПЛН в оренду		
							Орендна плата за захищені сільськогосподарські угіддя (ставка 12 %), млн. грн	Разом, млн. грн	Орендна плата за землі під ПЛН (ставка 5 %), тис. грн	Орендна плата за захищені с/г угіддя (ставка 5 %), млн. грн
1	Глевахівська	1421,94	509,57	8,31	14791,00	9490,46	0,9044	0,3808	0,0039	0,3769
2	Гребінківська	3555,74	2433,24	31,62	27699,85	8744,47	8,0880	3,3838	0,0138	3,3700
3	Дослідницька	774,87	626,45	20,80	27699,85	5305,68	2,0823	0,8731	0,0055	0,8676
4	Калинівська	172,45	0,00	0,00	11020,53	11020,53	0,0000	0,0000	0,0000	0,0000
5	Барахтівська	3213,00	2054,85	76,09	17824,21	6424,87	4,3951	1,8557	0,0244	1,8313
6	Варовицька	69,00	33,39	0,00	11020,53	5687,55	0,0442	0,0184	0,0000	0,0184
.....
18	Іванковичівська	626,91	211,81	3,50	19111,73	12654,57	0,4858	0,2046	0,0022	0,2024
19	Ковалівська	3233,48	2703,87	27,44	30467,47	4990,25	9,8856	4,1259	0,0068	4,1190
20	Кодаківська	2671,71	2004,11	12,70	30073,86	7514,78	7,2326	3,0183	0,0048	3,0136
21	Крушинська	2703,94	1559,99	36,64	18448,04	7804,77	3,4535	1,4532	0,0143	1,4389
22	Ксаверівська	3430,93	2533,13	53,50	26285,99	6878,47	7,9903	3,3477	0,0184	3,3293
23	Лосятинська	4250,21	3843,90	89,60	28658,33	2739,67	13,2192	5,5203	0,0123	5,5080
24	Луб'янська	81,50	55,01	0,00	26062,52	8471,12	0,1720	0,0717	0,0000	0,0717
25	Малосолтанівська	798,39	577,74	2,00	19209,99	5309,04	1,3318	0,5554	0,0005	0,5549
26	Мар'янівська	3688,73	2794,68	2,90	28127,15	6817,27	9,4328	3,9313	0,0010	3,9303
.....
39	Тростинська	2366,57	1276,36	13,31	26062,52	12006,24	3,9918	1,6712	0,0080	1,6633
40	Тростинсько-Новоселицька	965,30	856,89	9,10	25767,73	2893,90	2,6496	1,1053	0,0013	1,1040
41	Устимівська	2256,47	1793,29	15,10	25753,13	5286,28	5,5419	2,3131	0,0040	2,3091
42	Шевченківська	1231,10	601,46	3,50	26062,52	13329,55	1,8811	0,7861	0,0023	0,7838
43	Яцьківська	3023,30	2381,73	25,60	22914,76	4862,71	6,5492	2,7351	0,0062	2,7288
Всього		76231,6	51659,95	807,02	26108,56	8415,55	161,8520	67,7779	0,3396	67,4383



Дякую за увагу !!!